

„Dies ist eine Marketinganzeige. Bitte lesen Sie den Prospekt und „Informationen für Anleger gemäß § 21 AIFMG“ und das KID des Investmentfonds, bevor Sie eine endgültige Anlageentscheidung treffen“.

Vom Unterfangen Impact in Zahlen zu gießen

Praxisbeispiele der Erste AM

Dominik BENEDIKT, M.A.

Senior ESG Expert

ERSTE
Asset Management



Ihr Referent



Dominik Benedikt
Senior ESG Expert

Erste Asset Management

Die Facetten Impact zu generieren und darzustellen

(Was Sie wohl schon von meinem Vorredner gehört haben.)



Impact kann in vieler Form dargestellt werden

Online ESG Newsletter

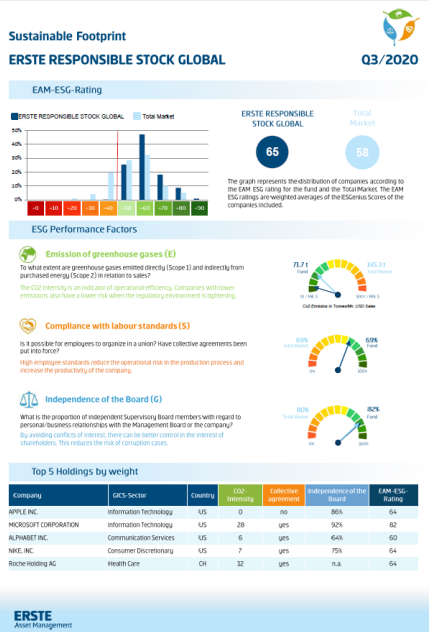
Nachhaltiges Investment
8 Artikel
ERSTE RESPONSIBLE RETURN – The ESGenius Letter on Environmental, Social and Governance issues
Dossier lesen

Longterm Outlook
8 Artikel
The next 10 years
Dossier lesen

EU Green Deal
10 Artikel
ERSTE RESPONSIBLE RETURN – The ESG Letter on Environmental, Social and Governance issues
Dossier lesen

Strom & Energie
11 Artikel
The ESG Letter on Environmental, Social and Governance issues
Dossier lesen

Sustainable Footprint

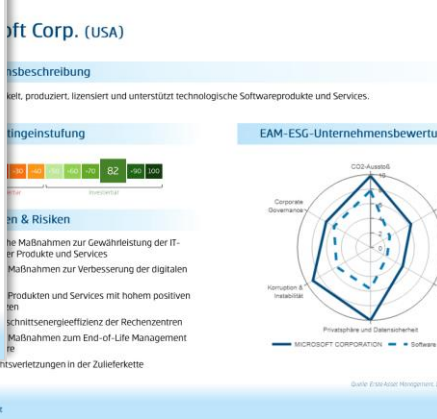


Engagement & Voting

Impact Report



Nachhaltigkeitsprofil



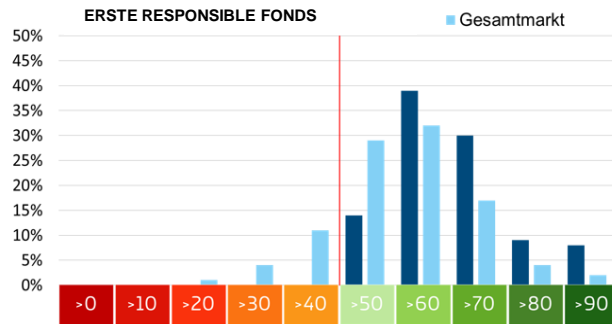
Engagement & Voting
Report 2019

ERSTE Asset Management www.erste-am.com



Nachhaltiger Fussabdruck

EAM-ESG-Rating



ERSTE RESPONSIBLE FONDS



Gesamtmarkt



Die Grafik stellt die Verteilung der Unternehmen nach EAM-ESG-Rating für den Fonds sowie den Gesamtmarkt dar. Die aggregierten EAM-ESG-Ratings sind gewichtete Mittelwerte der ESGenius Scores der enthaltenen Unternehmen.

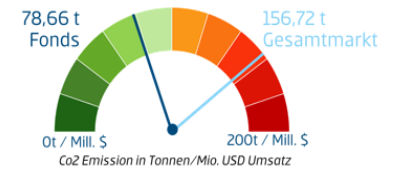
ESG-Performance-Faktoren



Ausstoß von Treibhausgasen (E)

In welchem Ausmaß werden Treibhausgase direkt (Scope 1) und indirekt aus bezogener Energie (Scope 2) im Verhältnis zum Umsatz ausgestoßen?

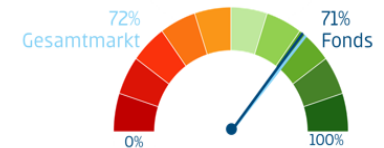
Die CO₂-Intensität ist ein Indikator für operationale Effizienz. Unternehmen mit geringeren Emissionen haben zudem ein kleineres Risiko bei einer Verschärfung der regulatorischen Rahmenbedingungen.



Einhaltung von Arbeitsstandards (S)

Wird es den Mitarbeitern ermöglicht sich gewerkschaftlich zu organisieren? Wurden Kollektivverträge in Kraft gesetzt?

Hohe Mitarbeiterstandards reduzieren das operationelle Risiko im Produktionsprozess und haben eine höhere Produktivität des Unternehmens zur Folge.



Unabhängigkeit des Aufsichtsrates (G)

Wie hoch ist der Anteil unabhängiger Aufsichtsratsmitglieder hinsichtlich persönlicher/geschäftlicher Beziehungen zum Vorstand oder der Gesellschaft?

Durch die Vermeidung von Interessenskonflikten kann eine bessere Kontrolle im Interesse der Aktionäre erfolgen. Dadurch wird das Risiko von Korruptionsfällen reduziert.



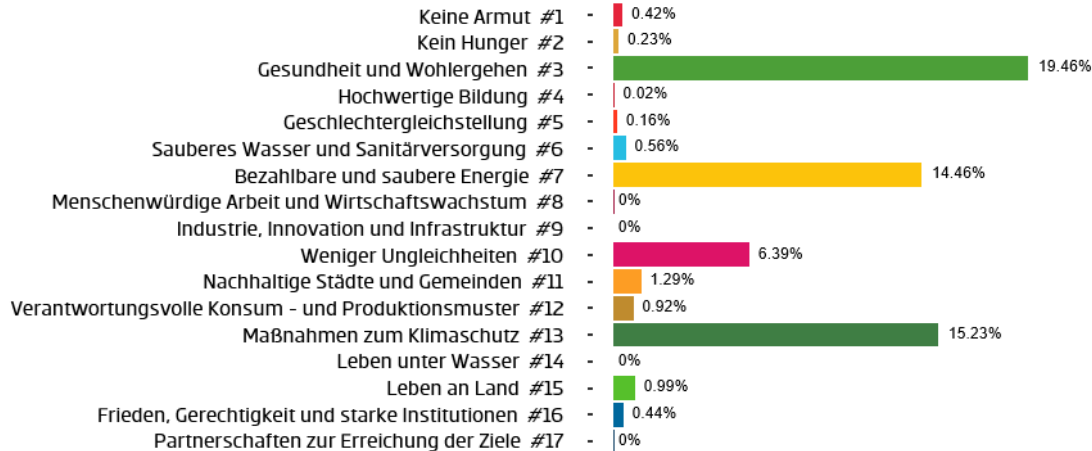
Quelle: Erste Asset Management, Daten per Ultimo 06/2022

Sustainable Development Goals (SDG)



Verteilung der SDG-Beiträge im Fonds

Die Grafik zeigt wieviel Prozent der Fondsbestände positiv zu jedem SDG beitragen.



Top Holdings nach SDG Beitrag

Die Tabelle zeigt die größten Positionen im Fonds nach ihrem gewichteten SDG-Beitrag sowie den prozentuellen Anteil des Umsatzes zum jeweiligen SDG.

Unternehmen	Land	GICS-Industrie	Gewichteter SDG-Beitrag	SDG#	Verteilung
Microsoft Corp.	US	Systems Software	1.74%	13. Climate	2.87%
Microsoft Corp.	US	Systems Software	1.74%	7. Energy	2.87%
UnitedHealth Group Inc.	US	Managed Health Care	1.46%	10. Inequalities	2.41%
UnitedHealth Group Inc.	US	Managed Health Care	1.46%	3. Health	2.41%
Apple Inc.	US	Technology Hardware, Storage & Periphera	1.33%	13. Climate	2.2%

Quelle: Erste Asset Management, Daten per Ultimo 09/2022

Positive/Negative Beiträge

Darstellung der gewichteten positiven und negativen SDG-Beiträge, skaliert auf 100%, ausgenommen Staatsanleihen. Jegliche Wirtschaftsaktivität bedingt gewisse negative Auswirkungen, selbst wenn diese der Erreichung von Nachhaltigkeitszielen dient. Insgesamt werden nach Möglichkeit positive Beiträge zu den SDG angestrebt.



88%

der Fondsbestände weisen einen **positiven** SDG-Beitrag auf

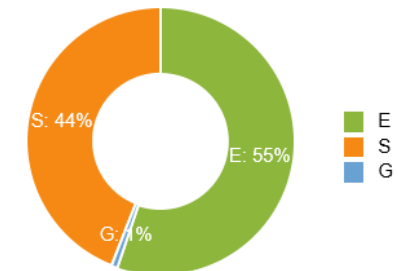


12%

der Fondsbestände weisen einen **negativen** SDG-Beitrag auf

SDG-Beiträge nach Bereichen

Die Grafik zeigt die Verteilung der gewichteten SDG-Beiträge auf die Bereiche Umwelt, Soziales und Unternehmensführung, skaliert auf 100%.



Der Impact eines Umweltaktienfonds

Positiver Beitrag der Unternehmen zum Umweltschutz¹⁾



58.600.000 Menschen
wurden mit sauberem
Trinkwasser versorgt.³



155,8 Mio. Tonnen CO₂
wurden durch den Transport per Schiene
an CO₂-Emissionen eingespart.⁸



199 Gigawatt erneuerbare Energie
Die gesamt installierte Kapazität an erneuerbaren
Energieträgern beläuft sich bis Ende 2019
auf 199 Gigawatt. Das entspricht 38 Mal dem
größten Braunkohlekraftwerk der Welt.⁷



32 Mio. Haushalte
wurden im Jahr 2019 mit erneuerbarer Ener-
gie versorgt.
Das entspricht einer Einsparung von ungefähr
54,1 Mio. Tonnen CO₂.⁴



72,5 Mio. Tonnen Abfall
wurden durch Recycling eingespart.
Das entspricht 60,4 Mal dem Müllaufkommen
der Stadt Wien im Jahr 2019.⁹



640 Mio. Tonnen CO₂
wurden durch Neuinstallation von erneuerbaren
Energieträgern im Jahr 2019 eingespart.⁵ Das
entspricht der 8-fachen Menge der in Österreich
ausgestoßenen CO₂-äquivalenten Treibhausgase.⁶



99 % Anteil erneuerbarer Energien
im ERSTE GREEN INVEST. Das ist ein drei Mal
höherer Anteil erneuerbarer Energien als im
weltweiten Energiemix, der zum größten Teil
aus fossiler und Nuklearenergie besteht.¹⁰



779.869 Green Jobs
in den Unternehmen, die im ERSTE GREEN INVEST
gehalten werden. Nach EU-Definition sind Green
Jobs solche Arbeitsplätze, die Umweltschäden
vermeiden und natürliche Ressourcen erhalten.¹¹

⁵ Gerechnet auf die gesamte Lebensdauer der Anlagen.

Zuordnung der Fondsbestände zu den UN Sustainable Development Goals (SDG)

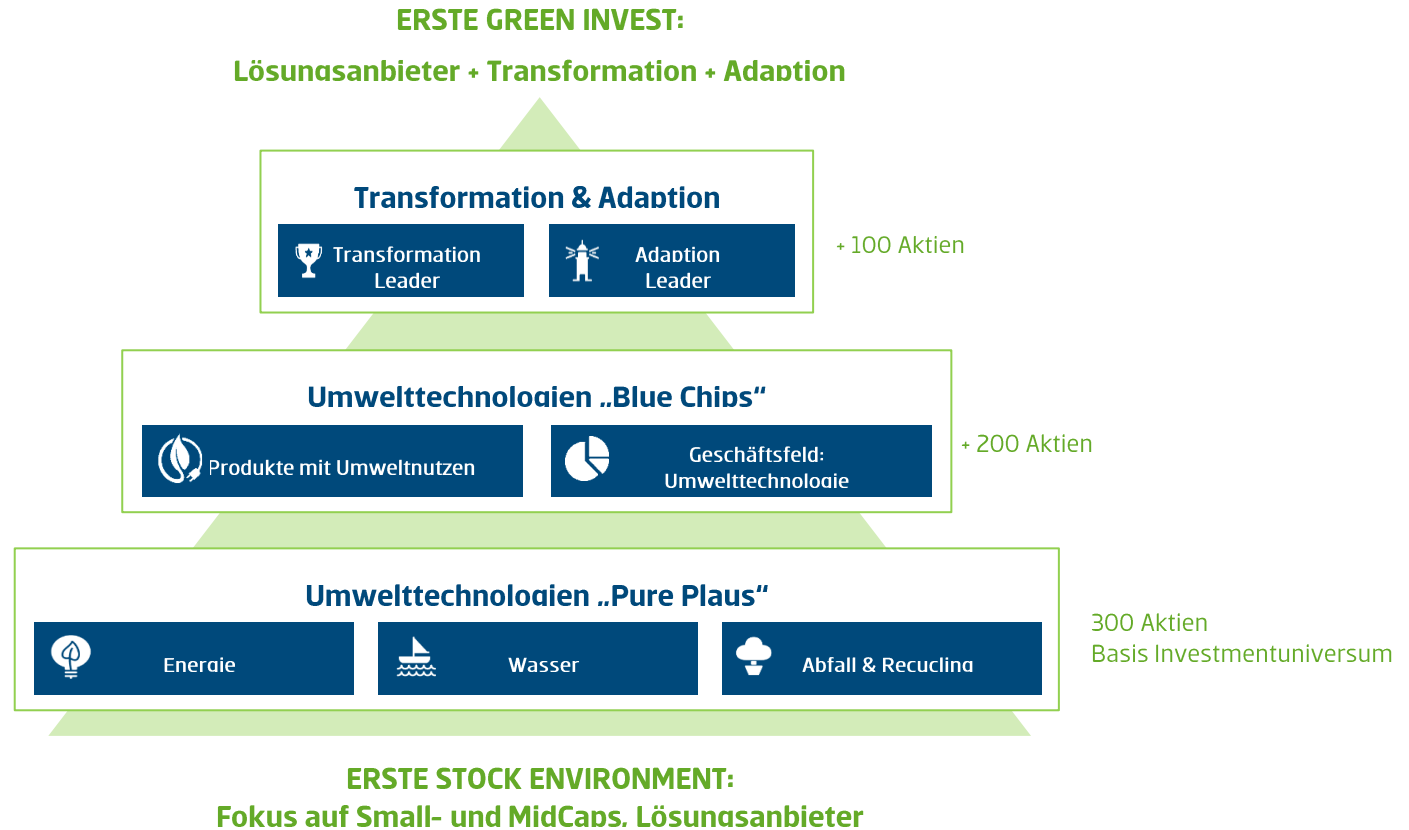


1) Der Leistungsbeitrag der Unternehmen in Summe und nicht der vom Fonds investierten Anteile.

Quelle: Erste Asset Management, ESG+, Unternehmensdaten, <https://sustainabledevelopment.un.org/sdgs>

Der lange Weg zum ökologischen Impact

1. Die Strategie



Hinweis: Wichtige rechtliche Hinweise zu den Fonds finden Sie am Ende der Präsentation. Sofern in dieser Unterlage Portfoliopositionierungen von Fonds bekanntgegeben werden, basieren diese auf dem Stand der Marktentwicklung zum Redaktionsschluss. Im Rahmen des aktiven Managements können sich die genannten Portfoliopositionierungen jederzeit ändern.

Der lange Weg zum ökologischen Impact

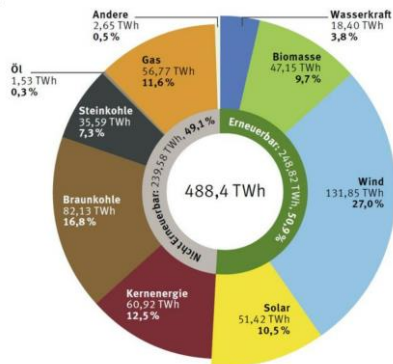
2. Impact wirklich berechnen

4. Die Zahl

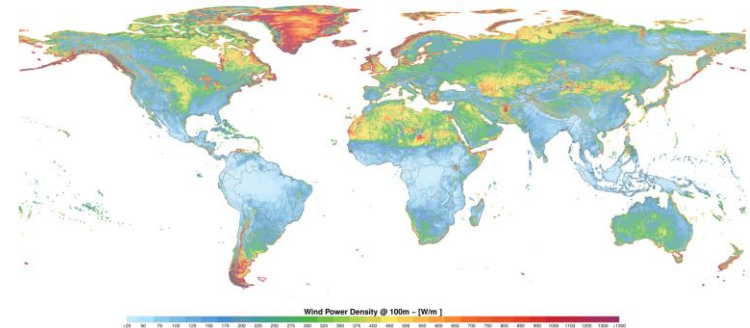


640 Mio. Tonnen CO₂ wurden durch Neuinstallation von erneuerbaren Energieträgern im Jahr 2019 eingespart.⁵ Das entspricht der 8-fachen Menge der in Österreich ausgestoßenen CO₂-äquivalenten Treibhausgase.⁶

⁵ Gerechnet auf die gesamte Lebensdauer der Anlagen.



1. Die Leistung



3. Baseline: Energiemix & Emissionen

3. Geographie & Potential

Quelle: Erste Asset Management, Weltbank, Unternehmensdaten, <https://sustainabledevelopment.un.org/sdgs>

Impact ist weit mehr als eine Zahl

Achten Sie auf die Realität hinter der Zahl

ERSTE FAIR INVEST Aktien mit sozialem Impact

Die im Fonds gehaltenen Unternehmen leisten jährlich einen bedeutenden Beitrag zur Erreichung sozialer Ziele, wie folgende Zahlen für das Jahr 2020 beispielhaft zeigen:

 **52%**
Frauen in Board / Aufsichtsräten

In den Unternehmen, die aufgrund der fairen Chancen, die Frauen geboten werden, ausgewählt wurden. Über den gesamten Fonds beträgt der Anteil 35%. Ab mindestens 30% wird aktuell von einem ausgewogenen Verhältnis ausgegangen. Der Frauenanteil in Österreichs Vorständen liegt aktuell unter 6%^{2a}.

17,6 Millionen
HIV-Patienten in Schwellenländern 

erhalten Zugang zu innovativen Therapiemöglichkeiten zu deutlich reduzierten Kosten³.

 **96 Millionen**
Schüler und Studenten

So viele Menschen erreichten die im Fonds investierten Bildungsanbieter insgesamt in Jahr 2020. Bildung ist einer wichtigsten Faktor für Wohlstand und sozialen Aufstieg⁵.

 **>12 Millionen**
Mikrokreditnehmer:innen

haben 2020 Unterstützung für Ihre Projekte in Form von Mikrokrediten, aber auch spezielle Finanzierungen besonders vulnerabler Personengruppen zur Überwindung der Covid19 Pandemie und anderer sozialer Ziele erhalten².

 **2,9 Millionen**
Familien mit Kinderwunsch

wurden durch spezielle Versicherungsleistungen in Ihrem Wunsch nach einem Kind medizinisch unterstützt. 100.000 konnten Ihren Kinderwunsch erfüllen. Die Schwierigkeit diesen Wunsch zu erfüllen nimmt in immer mehr Industrieländern Pandemie-artige Dimensionen an⁴.

Quellen:
1 Erste AM, MSCI ESG
2a Ethics and Boards (Stand März 2021)
2 Erste AM, Unternehmensdaten: Bank Rakyat, Kasikornbank
3 Gilead Sciences
4 Prognyn
5 ErsteAM, Unternehmensdaten

ERSTE RESPONSIBLE MICROFINANCE Mikrofinanzdachfonds

 **>38.300**
Mikrokreditnehmer:innen

wurden im Jahr 2021 erreicht. Da die Mittel ganze Familien unterstützen und im Fall von Unternehmen mehr als einen Arbeitsplatz schaffen, werden weit mehr Existenzen gesichert.

EUR 2.579
Kreditvolumen (Median der MF)

werden erreicht. Dieses reicht von durchschnittlich 141 Euro im Fall von Instrumenten die ärmste Frauen in ländlichen Regionen unterstützen bis zu über 130.000 Euro für MFIs die sozialen Wohnungsbau in Costa Rica fördern. Im Durchschnitt werden **12200 Euro** ausbezahlt.

 **EUR 500.000**
für erneuerbare Energie

Energiemangel ist ein essenzieller Faktor von Armut. Gerade ländliche Regionen in Schwellenländern sind betroffen. Dezentrale erneuerbare Energieträger leisten somit einen essentiellen Beitrag zum Aufbau wirtschaftlicher Existenzen.

Finanzierung von Existenzgrundlagen

Der Fonds investiert vorwiegend in Mikrokredite zur Schaffung von wirtschaftlichen Existenzgrundlagen und Arbeitsplätzen. Diese erzielen den größten positiven sozialen Impact. Neben der **Finanzierung von Kleinunternehmen**, gehören dazu auch die Bereitstellung von Mitteln für Bildung und die Schaffung notwendigen Wohnraums



83%

Konsumkredite

Häufig zur Deckung des unmittelbaren Bedarfs, jedoch ohne nachhaltige Schaffung von Existenzgrundlagen.



58%

Kredite an Frauen



vergeben. Erfahrungswerte aus der Mikrofinanz zeigen, dass Kredite an Frauen einen höheren positiven sozialen Beitrag schaffen.

Wichtige Hinweise

Risikohinweise

Risiken, die für den Fonds von Bedeutung sein können, sind insb.: Kredit- und Kontrahenten-, Liquiditäts-, Verwahr-, Derivatrisiko sowie operationelle Risiken. Umfassende Informationen zu den Risiken des Fonds sind dem Prospekt bzw. den Informationen für Anleger gem. § 21 AIFMG, Abschnitt II, Punkt 12 „Risikohinweise“ zu entnehmen.

ESG Hinweise

Bei der Entscheidung, in den ERSTE STOCK ENVIRONMENT zu investieren, sollten alle Eigenschaften oder Ziele des ERSTE STOCK ENVIRONMENT berücksichtigt werden, wie sie in den Fondsdokumenten beschrieben sind.

Weitere Ausführungen zur nachhaltigen Ausrichtung des ERSTE STOCK ENVIRONMENT sowie zu den Angaben gemäß Offenlegungs-Verordnung (Verordnung (EU) 2019/2088) und Taxonomie-Verordnung (Verordnung (EU) 2020/852) sind dem aktuellen Prospekt, Punkt 12 und Anhang „Nachhaltigkeitsgrundsätze“ zu entnehmen.

Warnhinweise gemäß InvFG 2011

Der ERSTE STOCK ENVIRONMENT kann aufgrund der Zusammensetzung des Portfolios eine erhöhte Volatilität aufweisen, d.h. die Anteilswerte können auch innerhalb kurzer Zeiträume großen Schwankungen nach oben und nach unten ausgesetzt sein.

Für den Investmentfonds werden dauerhaft mindestens zu 85 % des Fondsvermögens Anteile des ERSTE WWF STOCK ENVIRONMENT (Master-Fonds) erworben.

Wichtige Hinweise

Risikohinweise

Risiken, die für den Fonds von Bedeutung sein können, sind insb.: Kredit- und Kontrahenten-, Liquiditäts-, Verwahr-, Derivatrisiko sowie operationelle Risiken. Umfassende Informationen zu den Risiken des Fonds sind dem Prospekt bzw. den Informationen für Anleger gem. § 21 AIFMG, Abschnitt II, Punkt 12 „Risikohinweise“ zu entnehmen.

ESG Hinweise

Bei der Entscheidung, in den ERSTE GREEN INVEST zu investieren, sollten alle Eigenschaften oder Ziele des ERSTE GREEN INVEST berücksichtigt werden, wie sie in den Fondsdokumenten beschrieben sind.

Weitere Ausführungen zur nachhaltigen Ausrichtung des ERSTE GREEN INVEST sowie zu den Angaben gemäß Offenlegungs-Verordnung (Verordnung (EU) 2019/2088) und Taxonomie-Verordnung (Verordnung (EU) 2020/852) sind dem aktuellen Prospekt, Punkt 12 und Anhang „Nachhaltigkeitsgrundsätze“ zu entnehmen.

Warnhinweise gemäß InvFG 2011

Der ERSTE GREEN INVEST kann aufgrund der Zusammensetzung des Portfolios eine erhöhte Volatilität aufweisen, d.h. die Anteilswerte können auch innerhalb kurzer Zeiträume großen Schwankungen nach oben und nach unten ausgesetzt sein.

Wichtige Hinweise

Risikohinweise

Risiken, die für den Fonds von Bedeutung sein können, sind insb.: Kredit- und Kontrahenten-, Liquiditäts-, Verwahr-, Derivatrisiko sowie operationelle Risiken. Umfassende Informationen zu den Risiken des Fonds sind dem Prospekt bzw. den Informationen für Anleger gem. § 21 AIFMG, Abschnitt II, Punkt 12 „Risikohinweise“ zu entnehmen.

ESG Hinweise

Bei der Entscheidung, in den ERSTE RESPONSIBLE STOCK GLOBAL zu investieren, sollten alle Eigenschaften oder Ziele des ERSTE RESPONSIBLE STOCK GLOBAL berücksichtigt werden, wie sie in den Fondsdokumenten beschrieben sind.

Weitere Ausführungen zur nachhaltigen Ausrichtung des ERSTE RESPONSIBLE STOCK GLOBAL sowie zu den Angaben gemäß Offenlegungs-Verordnung (Verordnung (EU) 2019/2088) und Taxonomie-Verordnung (Verordnung (EU) 2020/852) sind dem aktuellen Prospekt, Punkt 12 und Anhang „Nachhaltigkeitsgrundsätze“ zu entnehmen.

Warnhinweise gemäß InvFG 2011

Der ERSTE RESPONSIBLE STOCK GLOBAL kann aufgrund der Zusammensetzung des Portfolios eine erhöhte Volatilität aufweisen, d.h. die Anteilswerte können auch innerhalb kurzer Zeiträume großen Schwankungen nach oben und nach unten ausgesetzt sein.

Wichtige Hinweise

Risikohinweise

Risiken, die für den Fonds von Bedeutung sein können, sind insb.: Kredit- und Kontrahenten-, Liquiditäts-, Verwahr-, Derivatrisiko sowie operationelle Risiken. Umfassende Informationen zu den Risiken des Fonds sind dem Prospekt bzw. den Informationen für Anleger gem. § 21 AIFMG, Abschnitt II, Punkt 12 „Risikohinweise“ zu entnehmen.

ESG Hinweise

Bei der Entscheidung, in den ERSTE RESPONSIBLE MICROFINANCE zu investieren, sollten alle Eigenschaften oder Ziele des ERSTE RESPONSIBLE MICROFINANCE berücksichtigt werden, wie sie in den Fondsdokumenten beschrieben sind.

Weitere Ausführungen zur nachhaltigen Ausrichtung des ERSTE RESPONSIBLE MICROFINANCE sowie zu den Angaben gemäß Offenlegungs-Verordnung (Verordnung (EU) 2019/2088) und Taxonomie-Verordnung (Verordnung (EU) 2020/852) sind dem aktuellen Prospekt, Punkt 12 und Anhang „Nachhaltigkeitsgrundsätze“ zu entnehmen.

Warnhinweise gemäß InvFG 2011

Der ERSTE RESPONSIBLE MICROFINANCE kann zu wesentlichen Teilen in Anteile an Investmentfonds (OGAW, OGA) iSd § 71 InvFG 2011 investieren.

Die Finanzmarktaufsicht warnt: Der ERSTE RESPONSIBLE MICROFINANCE kann bis zu 100 % in Veranlagungen gemäß § 166 Abs. 1 Z 3 InvFG 2011 (Alternative Investments) investieren, die im Vergleich zu traditionellen Anlagen ein erhöhtes Anlagerisiko mit sich bringen. Insbesondere bei diesen Veranlagungen kann es zu einem Verlust bis hin zum Totalausfall des darin veranlagten Kapitals kommen.

Wichtige Hinweise

Risikohinweise

Risiken, die für den Fonds von Bedeutung sein können, sind insb.: Kredit- und Kontrahenten-, Liquiditäts-, Verwahr-, Derivatrisiko sowie operationelle Risiken. Umfassende Informationen zu den Risiken des Fonds sind dem Prospekt bzw. den Informationen für Anleger gem. § 21 AIFMG, Abschnitt II, Punkt 12 „Risikohinweise“ zu entnehmen.

ESG Hinweise

Bei der Entscheidung, in den ERSTE FAIR INVEST zu investieren, sollten alle Eigenschaften oder Ziele des ERSTE FAIR INVEST berücksichtigt werden, wie sie in den Fondsdokumenten beschrieben sind.

Weitere Ausführungen zur nachhaltigen Ausrichtung des ERSTE FAIR INVEST sowie zu den Angaben gemäß Offenlegungs-Verordnung (Verordnung (EU) 2019/2088) und Taxonomie-Verordnung (Verordnung (EU) 2020/852) sind dem aktuellen Prospekt, Punkt 12 und Anhang „Nachhaltigkeitsgrundsätze“ zu entnehmen.

Warnhinweise gemäß InvFG 2011

Der ERSTE GREEN INVEST kann aufgrund der Zusammensetzung des Portfolios eine erhöhte Volatilität aufweisen, d.h. die Anteilswerte können auch innerhalb kurzer Zeiträume großen Schwankungen nach oben und nach unten ausgesetzt sein.

Disclaimer

Hierbei handelt es sich um eine Werbemitteilung. Sofern nicht anders angegeben, Datenquelle Erste Asset Management GmbH. Unsere Kommunikationssprachen sind Deutsch und Englisch.

Der Prospekt für OGAW-Fonds (sowie dessen allfällige Änderungen) wird entsprechend den Bestimmungen des InvFG 2011 idgF erstellt und im „Amtsblatt zur Wiener Zeitung“ veröffentlicht. Für die von der Erste Asset Management GmbH verwalteten Alternative Investment Fonds (AIF) werden entsprechend den Bestimmungen des AIFMG iVm InvFG 2011 „Informationen für Anleger gemäß § 21 AIFMG“ erstellt.

Der Prospekt, die „Informationen für Anleger gemäß § 21 AIFMG“ sowie die Wesentliche Anlegerinformation/KID sind in der jeweils aktuell gültigen Fassung auf der Homepage www.erste-am.com jeweils in der Rubrik Pflichtveröffentlichungen abrufbar und stehen dem/der interessierten AnlegerIn kostenlos am Sitz der jeweiligen Verwaltungsgesellschaft sowie am Sitz der jeweiligen Depotbank zur Verfügung. Das genaue Datum der jeweils letzten Veröffentlichung des Prospekts, die Sprachen, in denen die Wesentliche Anlegerinformation/KID erhältlich ist, sowie allfällige weitere Abholstellen der Dokumente, sind auf der Homepage www.erste-am.com ersichtlich. Eine Zusammenfassung der Anlegerrechte ist in deutscher und englischer Sprache auf der Homepage www.erste-am.com/investor-rights abrufbar sowie bei der Verwaltungsgesellschaft erhältlich.

Die Verwaltungsgesellschaft kann beschließen, die Vorkehrungen, die sie für den Vertrieb von Anteilscheinen im Ausland getroffen hat, unter Berücksichtigung der regulatorischen Vorgaben wieder aufzuheben.

Diese Unterlage dient als zusätzliche Information für unsere AnlegerInnen und basiert auf dem Wissensstand der mit der Erstellung betrauten Personen zum Redaktionsschluss. Unsere Analysen und Schlussfolgerungen sind genereller Natur und berücksichtigen nicht die individuellen Bedürfnisse unserer AnlegerInnen hinsichtlich des Ertrags, steuerlicher Situation oder Risikobereitschaft. Die Wertentwicklung der Vergangenheit lässt keine verlässlichen Rückschlüsse auf die zukünftige Entwicklung eines Fonds zu. Bitte beachten Sie, dass eine Veranlagung in Wertpapieren neben den geschilderten Chancen auch Risiken birgt. Der Wert von Anteilen und deren Ertrag können sowohl steigen als auch fallen. Auch Wechselkursänderungen können den Wert einer Anlage sowohl positiv als auch negativ beeinflussen. Es besteht daher die Möglichkeit, dass Sie bei der Rückgabe Ihrer Anteile weniger als den ursprünglich angelegten Betrag zurück erhalten. Personen, die am Erwerb von Investmentfondsanteilen interessiert sind, sollten vor einer etwaigen Investition den/die aktuelle(n) Prospekt(e) bzw. die „Informationen für Anleger gemäß § 21 AIFMG“, insbesondere die darin enthaltenen Risikohinweise, lesen. Ist die Fondswährung eine andere Währung als die Heimatwährung des Anlegers, so können Änderungen des entsprechenden Wechselkurses den Wert seiner Anlage sowie die Höhe der im Fonds anfallenden Kosten - umgerechnet in seine Heimatwährung - positiv oder negativ beeinflussen. Zu den Beschränkungen des Vertriebs des Fonds an amerikanische Staatsbürger entnehmen Sie die entsprechenden Hinweise dem Prospekt bzw. den „Informationen für Anleger gemäß § 21 AIFMG“. Druckfehler und Irrtümer vorbehalten.

Präsentationen:

In Präsentationen wird ausdrücklich keine Anlageberatung und auch keine Anlageempfehlung erteilt, sondern lediglich die aktuelle Marktmeinung wiedergegeben. Die Präsentationen stellen keine Vertriebsaktivität dar und dürfen somit nicht als Angebot zum Erwerb oder Verkauf von Finanz- oder Anlageinstrumenten verstanden werden. Alle Entscheidungen, die der/die AnlegerIn möglicherweise aufgrund dieser Präsentation trifft, bleiben ausschließlich in seiner/ihrer Verantwortung.